

2022

VIKTIGT ATT LÄSA INNAN DU SKA BYGGA ELLER RIVA!

INFORMATION OM BYGG- OCH RIVNINGSAVFALL

Miljösamverkan
SYDOST

HÄR FINNS INFORMATION
OM HUR AVFALLET SKA
HANTERAS ENLIGT
PLAN- OCH BYGGLAGEN
SAMT MILJÖBALKEN



BYGG OCH RIV PÅ ETT PLANERAT, KUNNIGT OCH VARSAMT SÄTT.

Alla som bygger och river är skyldiga att sortera avfallet.

Detta är viktigt för att:

- Ta tillvara på det som kan användas igen
- Öka återvinningen
- Minska avfallsmängderna
- Ta hand om farliga ämnen i avfallet på ett säkert sätt

I många fall kostar det mindre att lämna ett avfall som är väl och rätt sorterat. Även minskade mängder avfall ger lägre kostnader. Det är byggherren som ansvarar för hanteringen av bygg- och rivningsavfallet. Byggherren är den som för egen räkning utför eller låter utföra bygg- och rivningsarbeten.

SÅ HÄR GÅR DET TILL

- 1** Kontakta kommunens bygglovsavdelning.
Ta reda på om en ansökan eller en anmälan krävs för det du planerar.
- 2** Gör en materialinventering.
Redovisa vilka avfallsfraktioner som berörs av åtgärden och skicka detta ihop med en ansökan eller en anmälan. Bifoga materialinventeringen i kontrollplanen.
- 3** Gör en kontrollplan.
- 4** Sök dispens hos miljöavdelningen om avfallet inte kan sorteras på plats.
- 5** Bygglovsavdelningen handlägger anmälan/ansökan och beslut om lov och startbesked lämnas.
Åtgärden får inte påbörjas innan byggherren fått startbesked.
- 6** Åtgärden genomförs med sortering enligt materialinventeringen och kontrollplanen.
- 7** Slutredovisning och slutbesked.

KOM IHÅG ATT ...
DÖRRAR OCH FÖNSTER I
BRA SKICK KAN ÅTERANVÄNDAS.

DET ÄR VIKTIGT ATT ...
FARLIGA ÄMNINGAR I KOMPONENTER
OCH MATERIAL IDENTIFIERAS VID
EN MATERIALINVENTERING REDAN
INNAN ÅTGÄRDEN PÅBÖRJAS.

KOM IHÅG ATT ...
DET ÄR BYGGHERREN SOM
ANSVARAR FÖR HANTERINGEN AV
BYGG- OCH RIVNINGSAVFALLET.

1

KONTAKTA KOMMUNENS BYGGLOVSAVDELNING

Ta reda på om en ansökan eller en anmälan krävs för det du planerar. Det krävs lov för att bygga eller riva en byggnad eller en del av en byggnad:

1. Inom ett område med detaljplan eller
2. Utanför ett område med detaljplan, om kommunen i områdesbestämmelserna har bestämt att ett rivningslov krävs.

Om inte lov krävs ska det ofta lämnas en anmälan i stället.

Är byggnaden kulturhistoriskt värdefull?

Om byggnaden har ett kulturhistoriskt värde kan det finnas andra lagar som reglerar ombyggnation eller rivning. För mera information kontakta bebyggelse- och kulturansvariga på kommun, länsstyrelse eller länsmuseum.

Arbetsmiljö

Byggnation och rivning är en form av anläggningsarbete som omfattas av Arbetsmiljöverkets bestämmelser. Även privatpersoner har arbetsmiljöansvar men det kan i vissa fall slutas avtal med entreprenören om att ta över detta.

Läs mera om vad som gäller på www.av.se
För mera information om regelverket vid byggnation och rivning se www.boverket.se

2

GÖR EN MATERIALINVENTERING

En materialinventering görs före bygg- eller rivningsåtgärder. Det är en förutsättning för att kunna förebygga avfall och att ta hand om bygg- och rivningsavfall på ett säkert sätt.

Vid en materialinventering identifieras byggprodukter som kan återanvändas samt vilka typer av avfall som kan uppstå vid rivningen inklusive farliga ämnen i material och komponenter.

Materialinventeringen bifogas till kontrollplanen och ska säkra en hög återvinningsgrad och en säker hantering av farliga ämnen. På sida 6 i denna broschyr finns mera information om de olika avfallsfraktionerna.

KOM IHÅG ATT ...
KRAVEN PÅ ATT SORTERA
BYGG OCH RIVNINGSAVFALL
I OLIKA FRAKTIONER GÄLLER
ÄVEN OM INGET LOV ELLER
ANMÄLAN KRÄVS!



3

GÖR EN KONTROLLPLAN

Byggherren ansvarar för att kontrollera att de krav som gäller följs. Detta innebär bland annat att utse en kontrollansvarig, se till att genomföra en materialinventering och skriva en kontrollplan.

Om åtgärden omfattar lov eller anmälan ska en kontrollplan göras.

KONTROLLPLANEN SKA INNEHÅLLA FÖLJANDE UPPGIFTER:

1. Vilka kontroller som ska göras och vad kontrollerna avser
2. Vem som ska göra kontrollerna
3. Vilka anmälningar som ska göras till byggnadsnämnden
4. Vilka arbetsplatsbesök som byggnadsnämnden ska göra och när besöken bör ske
5. Vilka byggprodukter som kan återanvändas och hur dessa ska tas omhand
6. Vilket avfall som åtgärden kan ge upphov till och hur avfallet ska tas omhand, särskilt hur man avser att möjliggöra materialåtervinning av hög kvalitet och avlägsnande och säker hantering av farliga ämnen.

Leta efter en mall på nätet som är lämplig för ditt projekt.

KOM IHÅG ATT ...
SORTERING AV BYGG-
OCH RIVNINGSAVFALL SKA
SKE PÅ PLATS. SORTERING
PÅ PLATS UNDERLÄTTAR
ÅTERANVÄNDNINGEN OCH
ÅTERVINNINGEN.

KOM IHÅG ATT ...
SORTERA UT DITT AVFALL
OCH SÅDANT SOM KAN
ANVÄNDAS IGEN. OLIKA
SLAG AV AVFALL SKA
SORTERAS I OLIKA
FRAKTIONER OCH FÅR
INTE BLANDAS!



**4**

SÖK DISPENS HOS MILJÖAVDELNINGEN OM AVFALLET INTE KAN SORTERAS PÅ PLATS.

Skicka en dispensansökan till miljöavdelningen om det inte är möjligt att sortera ut trä, betong, tegel, klinker, keramik, sten, metall, glas, plast och gips på byggarbetsplatsen. Dispens ges i enskilda fall.

5

ANMÄLAN, ANSÖKAN & BESLUT

Bygglovsavdelningen bedömer ansökan/anmälan ur byggsynpunkt. I många fall kan ärendet handläggas snabbare om ett gemensamt besök görs på platsen. Byggherren kallas till ett tekniskt samråd där man bland annat går igenom arbetets planering, om materialinventering gjorts och att kontrollplanen följs. Åtgärden får inte påbörjas innan byggherren fått startbesked.

Lovet upphör att gälla om åtgärden inte påbörjats inom två år och avslutats inom fem år från den dag beslutet togs.

6

ÅTGÄRDEN GENOMFÖRS MED SORTERING ENLIGT KONTROLLPLANEN

Avfallshanteringen och sortering ska genomföras enligt byggavdelningens beslut eller anvisningar. Komplettera materialinventeringen med avfalls-slag, borttagen mängd, transportör och mottagare. Detta redovisas till byggnadsavdelningen i materialinventeringsplanen/kontrollplanen efter åtgärdens slut. Spara transportdokument och dokumentation av lämnat farligt avfall i tre år.

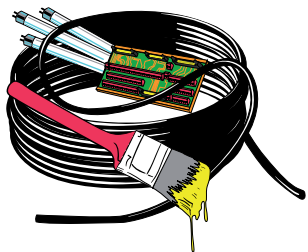
7

SLUTREDOVISNING OCH SLUTBESKED

När åtgärden är klar lämnas en slutredovisning till kommunens bygglovsavdelning och ett slutbesked utfärdas.

**PLATSBRIST ...
HAR DU ONT OM PLATS
KAN AVFALLET SORTERAS
I SÄCKAR**

SORTERA BYGG- OCH RIVNINGSAVFALLET SÅ HÄR:



A. FÄRLIGT AVFALL

Plocka bort allt farligt avfall innan rivningen, exempelvis:

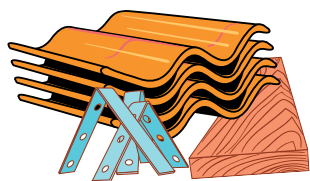
- Elektronik och kablar
- Klimatanläggning
- Isolering som innehåller CFC
- Kondensatorer med PCB
- Bly
- Färgrester
- Asbest
- Olja och andra kemikalier
- Vitvaror
- Brandsläckningsutrustning
- Fogmassa och golv med PCB
- Tryckimpregnerat virke eller annat träskyddsbehandlat virke
- Lysrör, glödlampor och andra ljuskällor

Farligt avfall kan skada hälsa och miljö och ska därför sorteras ut direkt på platsen. Det får inte blandas eller spädas ut med annat avfall. Farligt avfall ska förvaras torrt och på ett sådant sätt att ingen annan kan komma åt det. Flytande avfall ska dessutom förvaras så att läckage inte kan ske, exempelvis i täta kärl. Om förvaringen av farligt avfall är bristfällig kan det leda till förorening av luft, mark och vatten.

Förorenat byggnadsmaterial

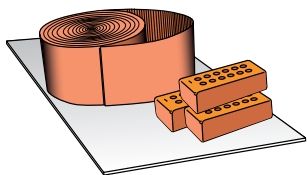
Byggnadsmaterial som är förorenat med exempelvis PCB, tungmetaller eller olja kan behöva saneras inför ombyggnation eller rivning. Kontakta miljökontoret vid projekt med misstänkt eller konstaterat förorenat byggnadsmaterial. Ni kan behöva göra en särskild saneringsanmälan.

Mera information om farligt avfall hittar du på följande hemsidor: Naturvårdsverket Sveriges byggindustrier, Miljösamverkan Sydost (farligt avfall), Arbetsmiljöverket, Boverket.



B. MATERIAL SOM KAN ANVÄNDAS IGEN

Spara äldre konstruktionsvirke, såsom bjälkar och takstolar! Gamla dörrar, köksinredning, fönsterkarmar, beslag, sanitetsgods och tegelpannor kan återanvändas. Begagnat byggmaterial kan köpas eller säljas på internet.



C. MATERIAL SOM BLIR TILL NYTT MATERIAL

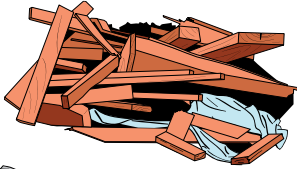
Nedanstående avfallslag ska sorteras ut och förvaras åtskilda från varandra och från annat avfall vid bygg- eller rivningsarbetsplatsen:

- Trä
- Metall
- Glas
- Gips
- Mineral som består av betong, tegel, klinker, keramik eller sten
- Plast

Undantag från sorteringskraven:

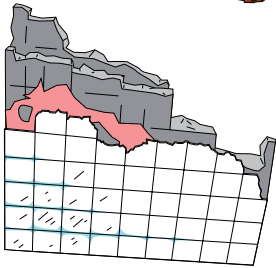
Avfallslag som är sammanfogade eller inbyggda på ett sätt som gör att de inte går att separera på plats utan risk för olägenhet, får dock lämnas osorterad till en avfallsanläggning. Det samma gäller om avfallet är förorenat.

Det är du som producerar avfallet som ska bedöma om undantagen är tillämpliga. Bedömningen behöver dokumenteras och ska kunna uppvisas för tillsynsmyndigheten på begäran. Vid behov bör bedömningen stämmas av med tillsynsmyndigheten.



D. MATERIAL SOM KAN FÖRBRÄNNAS MED ENERGIUTNYTTJANDE

Efter att farligt avfall och återvinningsbart material har sorterats ut kan till exempel fukt- och skadedjursangripet virke lämnas till förbränning eller destruktion.



E. AVFALL TILL DEPONI

Efter sortering lämnas överblivet avfall till deponi. Exempel på sådana material kan vara sammansatta material som inte går att dela på samt smutsigt och/eller fuktskadat byggmaterial.

VAR KAN HUSHÅLLEN LÄMNA SITT AVFALL?

Hushåll kan lämna mindre mängder bygg- och rivningsavfall samt farligt avfall på kommunens återvinningscentraler.

VAR KAN FÖRETAG LÄMNA SITT AVFALL OCH VILKA KRAV FINNS?

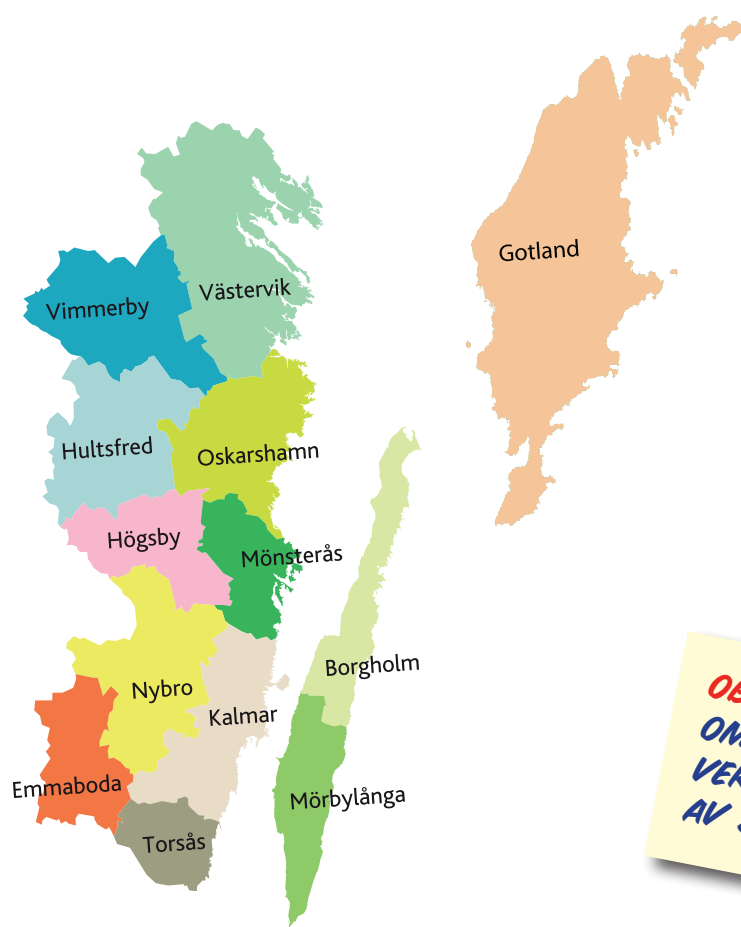
Både farligt avfall samt bygg- och rivningsavfall ska lämnas till mottagare som har tillstånd att ta emot avfallet. Spara dokumentationen från lämnat farligt avfall för att kunna redovisas till miljökontoret på begäran.

Information om regelverket kring hantering av farligt avfall se broschyr här: Farligt avfall 2021 (www.miljosamverkansydost.se)



LAGRUM TILL BROSCHYREN BYGG OCH RIVNINGSAVFALL

- Plan och bygglagen 2010:900
- Miljöbalken 1998:808
- Avfallsförordning 2020:614
- Arbetsmiljöverkets föreskrifter för byggnads- och anläggningsarbete AFS 1999:3
- Naturvårdsverkets föreskrifter om undantag från krav på utsortering av bygg- och rivningsavfall NFS 2020:7



Miljösamverkan
SYDOST

Denna broschyr har uppdaterats av arbetsgruppen till projektet
"Tillsyn vid byggande och rivning" 2022.

Miljösamverkan Sydost samordnar miljötillsynsmyndigheterna i Kalmar och Gotlands län.
För mer information se www.miljosamverkansydost.se

95% ENERGI SPARAS
OM MAN ANVÄNDER ÅTERVUNNET
ALUMINIUM JÄMFÖRT MED OM MAN
ANVÄNDER NYTT MATERIAL.

Källa: Avfall Sverige

DEN VÄRME OCH EL SOM PRODUCERAS
GENOM ENERGIÅTERVINNING AV AV-
FALL MOTSVARAR ELFÖRBRUKNINGEN
I 680 000 LÄGENHETER OCH KAN
VÄRMA UPP CA 1 250 000
LÄGENHETER.

Källa: Energiföretagen 2022.

OBS! DENNA BROSCHYR
OMFATTAR INTE REGEL-
VERKET OM HANTERING
AV SCHAKTMASSOR.